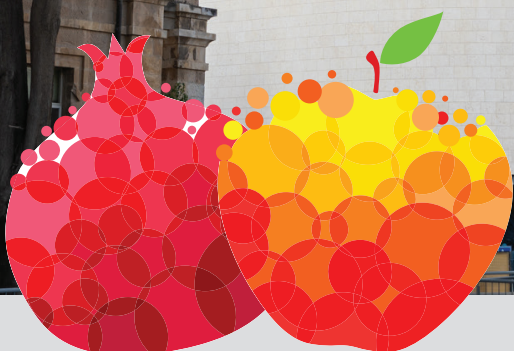




HAC News

חדשות המכללה האקדמית הדסה



הרמת כוסית לכבוד ראש השנה

השבוע התקיים אירוע הרמת כוסית לכבוד ראש השנה, שאורגן על ידי מחלקת משאבי אנוש. באירוע החגיגי נשאו דברי ברכה לשנה החדשה: **פרופ' אריאלה גורדון-שאג**, נשיאת המכללה; **שי אברהמי**, מנכ"ל המכללה; **קובי וירצה**, סמנכ"ל משאבי אנוש; ו**רויטל שמעוני**, יו"ר ועד העובדים. האירוע סימל את פתיחת השנה החדשה ברוח של אחדות ואופטימיות, תוך חיזוק הקשרים בין כל חברי הקהילה האקדמית. לאירוע הוזמנו גם עובדים מנהליים שפרשו מהמכללה בשנים האחרונות.



באמצע שנת הלימודים תשפ"ד הוקם במכללה "מרכז חוסן" שהשתלב בשירותים שנתון מרכז עזריאלי למגוון ושילוב באקדמיה ובתעסוקה. מרכז החוסן הוקם לאחר שזכינו בקול קורא של קרן רוטשילד והקואליציה הישראלית לטראומה ומטרתו להעלות את החוסן המכללתי ואת היכולת להתמודד עם מצבי חרום וטראומה. נבנתה תכנית פעולה מגוונת יחד עם הנהלת המכללה וועדת היגוי ייעודית לנושא. את המרכז מנהלת **עפרה רותם** מנהלת מרכז עזריאלי למגוון ושילוב באקדמיה ובתעסוקה, בסיוע **ניסרין אשהב ועדי גפן** שונות מענה של התאמה תרבותית לאוכלוסייה מהחברה הערבית והחרדית במכללה. מטעם הקואליציה לטראומה מלווה את ההקמה והפעילות **חיים והב**, יועץ ארגוני בעל ניסיון בהפעלת אוכלוסייה במצבי חרום וטראומה. במסגרת זו נעשית עבודה מקיפה ורצינית לבניית תיק חרום מעודכן למכללה ע"י סמנכ"ל לוגיסטיקה ותפעול, **גדי זינגר**, מתוכננות פעילויות לצוותים שונים על פי תחומי האחריות והמקצוע של הצוותים ובשיתוף האנשים הרלוונטים לכל צוות, מתוכננות פעולות להכשרת סטודנטים לפעילות בזמן חרום ועוד.

מרכז חוסן

הקואליציה הישראלית לטראומה
והיכרות לזיכרון, והמודעות, בניית חוסן
ע"ר



פיתוח מיומנויות מנהיגות

לאחרונה התקיים יום פעילות מיוחד לפרוץ ראשי החוגים הרחב של המכללה בשמורת הטבע נאות קדומים. היום התקיים כחלק מהפעילויות השונות של מרכז חוסן והוא אורגן על ידי **עפרה רותם**, מנהלת מרכז עזריאלי למגוון ושילוב באקדמיה ובתעסוקה, מרכז אתגרים ומרכז חוסן ו**חיים והב** המלווה מטעם הקואליציה הישראלית לטראומה. מטרת הפעילות הייתה לפתח ולחזק את התקשורת הבין-אישית, לחזק קשרים בין-חוגיים, לחזק את החוסן של השדרה הניהולית של המכללה ולאפשר אוורור ואיסוף כוחות לאחר שנה מאתגרת. הפעילויות המגוונות התמקדו בפיתוח מיומנויות מנהיגות. המשתתפים גילו את חוזקותיהם ויכולות המנהיגות שלהם ושל עמיתיהם, ולאחר מכן עיבדו את התובנות שעלו מהתרגילים. היום המעשיר והמרענן סיפק לצוות כוחות מחודשים לקראת השנה החדשה, תוך חיזוק הקשרים והתקשורת בין חברי הסגל.



ד"ר **הדס בן-אלי**, ראש החוג לאופטומטריה, ו**גב' שמרית חסון**, המנהלת אדמיניסטרטיבית של מרפאות החוג, ביקרו בפקולטה לאופטומטריה באוניברסיטת לטביה, בעיר ריגה, במסגרת חילופי סגל של תוכנית Erasmus+ Mobility. במהלך הביקור, הדס ושמרית העבירו הרצאות לסטודנטים מהתואר הראשון ומהתואר השני, בחנו תחומי מחקר וקליניקה משותפים לשני המוסדות במטרה להעמיק את שיתופי הפעולה, וכן התרשמו ממרפאות החוג שבהן עוברים הסטודנטים הכשרה ייעודית למקצוע. שבוע זה פתח אפיקים חדשים להטמעת שיפורים במרפאות ובאקרדיטציה האירופאית שבעיצומה נמצא החוג לאופטומטריה. שיתוף הפעולה עם האוניברסיטה בלטביה החל לפני כשנה, ובמסגרת התקיימו שיעור משותף לסטודנטים מהתואר הראשון כחלק מהקורס "ראייה דו עינית" בהנחיית **ד"ר ליאת גנץ** ועמיתתה **מלטיבה, פרופ' איגנה סוודה**, וכן הרצאה של פרופ' סוודה במסגרת הקורס "צהרים אקדמיים". בימים אלה שוהה באוניברסיטה בלטביה סטודנטית מהתואר השני הבינלאומי של החוג, היא תלמד שם את הסמסטר האחרון של התואר, במסגרת תוכנית חילופי הסטודנטים. זהו הישג משמעותי לשיתוף הפעולה בין המוסדות. את הקשר בין המחלקות לאופטומטריה במכללה ובאוניברסיטה זו יזמו ד"ר ליאת גנץ, ראש תוכנית מוסמך בחוג **יועל קטלן**, מנהלת המשרד הבינלאומי. אנו מקווים ששיתוף הפעולה בין המכללה ואוניברסיטת לטביה ירחב למחלקות אקדמיות נוספות.

חילופי סגל של Erasmus+ תוכנית Mobility



הכנס השנתי של האיגוד הישראלי למדעי הראייה



בכנס השנתי של האיגוד הישראלי למדעי הראייה שהתקיים לאחרונה, השתתפו נציגים מהמכללה האקדמית הדסה מהחוג לאופטומטריה. ד"ר רביד דורון, מרצה בחוג, העבירה הרצאה וד"ר עינת שניאור וצמד החוקרות ד"ר רעות יפרח וד"ר ליאת גנץ הציגו פוסטרים מחקריים. בנוסף, הסטודנטיות לתואר שני, גב' אפרת מזרחי וגב' זהר טריסטמן, בהנחייתה של ד"ר ליאת גנץ, העבירו הרצאה על ממצאים ראשוניים ממחקר שנערך בקרב חיילים שמאושפזים במרכז "חוזרים לחיים" בבית החולים תל השומר אשר אובחנו עם פגיעות ראש לעומת אלו שלא אובחנו עם פגיעות ראש. מחקרים מראה כי תסמונות שקשורות באקומודציה (הפעלת העדשה התוך עינית) יותר שכיחות בקרב פגועי ראש, תסמונות הקשורות בהתכנסות יותר שכיחות בקרב המדגם כולו, ושתסמינים יותר שכיחים בקרב פגועי ראש וחיילים שחוו פיצוץ לעומת אלו שלא חוו פגיעת ראש או פיצוץ. הכנס היווה במה חשובה להצגת חידושים ומחקרים עדכניים בתחום האופטומטריה מדעי הראייה, תוך קידום שיתופי פעולה ודיאלוג מקצועי בין המשתתפים.

תערוכות בבית הנסן

מדרוך תרבות לעתיד - ARK(HIVE)

ד"ר דורון אלטרץ מהחוג לתקשורת צילומית (בשיתוף עם קולקטיב SIGNS), הציג את הפרוייקט ARK(HIVE), בשבוע העיצוב בבית הנסן, העוסק בהיסטוריה, תרבות וטכנולוגיה. הפרוייקט מציג "חדר פלאות" מודרני העוסק בהיסטוריה, תרבות וטכנולוגיה. ARK(HIVE) מזמין את המבקרים להשתתף ביצירת נרטיב קולקטיבי באמצעות תרומת חפצים אישיים. החפצים יקוטלגו, יתועדו דיגיטלית, ויעברו אוצרות מונחית בינה מלאכותית. הפרוייקט משלב אמצעים פיזיים ודיגיטליים ליצירת עדות תרבותית לדורות הבאים, ומעורר מחשבה על מהות האנושיות בעידן של שינויים ואי-ודאות.



"להשאיר מאחור"

התערוכה "להשאיר מאחור", שהוצגה בבית הנסן במסגרת שבוע העיצוב 2024, הציגה סדרה של שש עבודות וטקסט המבטאים את התחושות והרגשות בתקופתנו. גלית שבו ופרופ' יונתן ונטורה שמרצים בתכנית לתואר ראשון בעיצוב תעשייתי מכליל, החוג ע"ש דן לעיצוב יצירתי למין האנושי, אוצרים את התערוכה יחד עם אביחי מזרחי וניל ננר. הם בחרו להדגיש את המתח שבין בחירה לבריחה, ספקולציה והחלטה, באמצעות אובייקטים המשלבים ארכיטיפים ביתיים וימיים. העבודות, כגון "קורת רוח" - קורת עץ בתהליך הפיכתה לקאנו, ו"גאות ושפל" - התכה של בית וסירה, מעלות שאלות על בטחון, מקלט ובריחה במציאות מורכבת. התערוכה הזמינה את הצופים לשהות במרחב הביניים הפוטנציאלי, לחשוב על האפשרויות ולדמיין עתידים אפשריים נוספים.



מפגש בגינה הקהילתית במוזיאון הטבע

ישיבת פתיחת שנת הלימודים של המרצים בחוג למדעי איכות הסביבה התקיימה בגינה הקהילתית במוזיאון הטבע בירושלים, שם גדי ורשבסקי, בוגר החוג ומנהל הגינות הקהילתיות במרחב ירושלים, הדגיש את תרומתן החשובה של הגינות לאיכות החיים בעיר. הוא הסביר כיצד הגינות מעודדות שיתוף פעולה קהילתי ומשתתפות בשמירה על הסביבה באמצעות פעילות התנדבותית של תושבי השכונה, תוך הדגשת חשיבות המעורבות האקטיבית של הקהילה בניהול הגינות ותרומתן לחיזוק והעצמת הקשר בין התושבים לסביבתם הטבעית.



ועד העובדים נפגש עם נשיאת המכללה

רויטל שמעוני, יו"ר ועד העובדים, יחד עם סימה שרי ורית דור, חברות הועד של המכללה, ביקרו בלשכתה של נשיאת המכללה החדשה, פרופ' אריאלה גורדון שאג. הן הגיעו כדי לאחל לה בשם כל העובדים המנהליים שנה טובה ופורייה, והצלחה רבה בתפקידה המאתגר החדש. כמחווה של הערכה וברכה, הן העניקו לנשיאה עציץ כמתנה. ביקור זה מסמל את תחילתה של מערכת יחסים חיובית ושיתוף פעולה בין ועד העובדים לבין ההנהלה החדשה של המכללה.



רשת "אופטיקנה"
והחוג
לאופטומטריה
משתפים פעולה



במסגרת שיתוף פעולה פורה בין החוג לאופטומטריה במכללה לבין רשת "אופטיקנה", העבירה ד"ר ליאת גנץ, ראשת התוכנית לתואר שני באופטומטריה ומדעי הראייה, הרצאה מרתקת לכמאה אופטומטריסטים מהרשת. ההרצאה, שהתמקדה בטיפים מעשיים למתן פריזמות למטופלים, היוותה המשך להרצאה קודמת מיולי וזכתה לתגובות נלהבות מהמשתתפים. יוזמה זו לא רק תרמה להעשרת הידע המקצועי בתחום, אלא גם חיזקה את הקשר בין האקדמיה לתעשייה, כאשר שכר ההרצאה הועבר כתרומה למכללה, מדגיש את התועלת ההדדית של שיתוף הפעולה

מחקרים במכללה



השפעת תכונות נרקסיסטיות על תגובות לאפשרות של בגידה רומנטית

מחקר חדשני שנערך על ידי פרופ' אבי בסר, ראש החוג להפרעות בתקשורת במכללה בשיתוף פרופ' נוזהה אלהוזייל מהמכללה האקדמית ספיר ופרופ' וירגיל זיגלר-היל מאוניברסיטת אוקלנד בארה"ב, בחן את השפעת תכונות נרקסיסטיות ואישיות גבולית על תגובות לאפשרות של בגידה רומנטית. המחקר, שכלל 997 משתתפים מהקהילה הישראלית, התמקד בארבעה סוגי נרקסיזם: מוחצן, אנטגוניסטי, נירוטי וקומנלי, וכן בתכונות אישיות גבוליות. הממצאים הראו כי נרקסיזם נירוטי קשור לתגובות רגשיות שליליות מוגברות, במיוחד במצבי איום גבוה, בעוד שנרקסיזם אנטגוניסטי וקומנלי השפיעו שלילית על הערכת מערכות יחסים בעיקר במצבי איום נמוך. תכונות אישיות גבוליות נמצאו קשורות לרגשות עזים בכל התנאים. המחקר מדגיש את הצורך בפיתוח גישות טיפוליות מותאמות אישית, כגון חיזוק החוסן הרגשי עבור נרקסיסטים נירוטיים, טיפוח תקשורת פתוחה עבור אנטגוניסטים, וויסות רגשות עבור אנשים עם תכונות גבוליות. תוצאות אלו תורמות להבנת ההשפעות של תכונות אישיות על התגובות לבגידה רומנטית ומדגישות את חשיבות ההקשר בהתמודדות עם בגידות ובפיתוח כלים טיפוליים לשיפור היציבות הרגשית והזוגית.

תגובות של נשים בדואיות לאפשרות של נישואים פוליגמיים

המחקר החדש, שנערך על ידי פרופ' אבי בסר, ראש החוג להפרעות בתקשורת במכללה בשיתוף פרופ' נוזהה אלהוזייל מהמכללה האקדמית ספיר ופרופ' וירגיל זיגלר-היל מאוניברסיטת אוקלנד בארה"ב, בחן את השפעת סגנונות התקשורת על תגובותיהן הרגשיות של 306 נשים בדואיות-ערביות צעירות ולא נשואות בישראל לאפשרות של נישואים פוליגמיים. נמצא כי נשים עם רמת חרדת התקשורת גבוהה הגיבו בצורה שלילית יותר לאיום של פוליגמיה, בעוד נשים עם סגנון התקשורת נמנע הפגינו סובלנות רבה יותר. המחקר מדגיש את האתגורים הבריאותיים והחברתיים העומדים בפני נשים בנישואים פוליגמיים, כולל חרדה מוגברת, דימוי עצמי נמוך וסיכון מוגבר להתעללות. הממצאים מצביעים על הצורך בפיתוח אסטרטגיות התערבות מותאמות אישית המתחשבות הן בפרופילים הפסיכולוגיים והן ברגישויות התרבותיות. המחקר קורא לפיתוח מדיניות מודעת המכירה במורכבות הפסיכולוגית, התרבותית והמגדרית של פוליגמיה, במטרה ליצור דינמיקות משפחתיות בריאות יותר ולשפר את רווחת הנשים בקהילות אלו, תוך התחשבות בשינויים המתרחשים בחברה הבדואית בתחומי החינוך והיזמות הנשית.

למחקר המלא

למחקר המלא



ברוכה הבאה **שרה אסרס** למכללה שתעבוד כנציגת מרכז מידע במחלקת שיווק. מאחלים לה הצלחה רבה בתפקיד.

אל תפספסו



פאנל באולם גוטסמן

דברי פתיחה, פרופ' אריאלה גורדון-שאג, נשיאת המכללה
פאנל דוברים:

- פרופ' משה קן, ראש הרשות למחקר
 - "פרויקט תיעוד העוסף, דילמות ואתגרים"
 - ד"ר איילת רוזנטל, החוג למדעי ההתנהגות
 - "קבלת הילדים החטופים הצגת המתווה והלקחים שנלמדו"
 - ד"ר רות מייטליס, החוג לעבודה סוציאלית
 - "בין פגיעות לכוחות ותקווה-אתגרים של אזרחים מפונים בעקבות חרבות ברזל"
- שירת התקווה

לאורך כל היום

מרחב זיכרון פתוח ליד פינת ההנצחה



07/10

אולם גוטסמן

12:30

שנה למלחמה



בין המטאפורה ללא אנושי: אנתרופולוגיה של מינים פולשים, משבר האקלים ורגשות במדע

שמחות ומתרגשות להזמין אותכם לסמינר המחלקתי הראשון לשנה"ל תשפ"ה. הסמינר יתקיים כחלק משיבת פתיחת השנה של המחלקה בתאריך ה-9.10, בשעה 9:30 בחדר הישיבות.

במסגרת הסמינר נארח את ד"ר לירון שני מהמחלקה לסוציולוגיה ואנתרופולוגיה באוניברסיטה העברית בירושלים. כותרת ההרצאה שלו היא: בין המטאפורה ללא אנושי: אנתרופולוגיה של מינים פולשים, משבר האקלים ורגשות במדע.

בעידן של משברי אקלים וגלובליזציה מוגברת, בחינת יחסי האדם והטבע הפכה לרלוונטית מאי פעם, לאור ההבנה הגוברת בדבר ההשפעה הדרמטית שלנו על הכוכב שעליו אנו חיים ושינויי האקלים והסביבה הכרוכים בכך. בחינת יחסים אלו כיום אינה רק נחלתם של מדעני טבע ופעילי סביבה, אלא רלוונטית מאוד גם למדעני חברה, מאחר ויש להם השלכות חברתיות ותרבותיות משמעותיות.

התפשטות של מינים זרים ופולשים אשר פוגעות בחקלאות, בכלכלה ואף בתרבות המקומית, הפכו לאחת הבעיות הבוטרות ביותר ביחסים אלו. אך הדרכים להתמודד עם מינים אלו נתונות במחלוקת וחושפות תפיסות תרבותיות שונות, ויכוחים מדעים, יחסי כח והרבה, הרבה רגשות.

בעזרת ניתוח אתנוגרפי של שתי זירות מחקר: היוכוח העכשווי על סביב עצי האקליפטוס וסיווגם כמין פולש, לצד הניסיונות להציל את שיחי הצבר מכנימה פולשת אשר מחסלת אותם, אסקור בהרצאה זו את המחקר האנתרופולוגי על סוגיות של סביבה, אקלים וחברה ואת חשיבותו.

ד"ר לירון שני הוא אנתרופולוג ומרצה בכיר במחלקה לסוציולוגיה ואנתרופולוגיה באוניברסיטה העברית. תחומי העניין שלו הם: אנתרופולוגיה של סביבה, מדע וחקלאות; היחסים בין האנושי והלא אנושי; מינים זרים, המרחב הכפרי והשפעות עידן המידע על החברה והסביבה. בנוסף לכך, לירון הוא מקים ומפעיל פרויקט בחברת האדם על אנתרופולוגיה בישראל ובעולם, כאשר לדף הפייסבוק של הפרויקט, יש כבר יותר מ-10000 עוקבים.

המעוניינים להשתתף מחוץ לסגל החוג, צריכים להירשם במייל ל- rachelwe@edu.hac.ac.il, לכל המאוחר עד יום ראשון הבא ה-6.10.

להתראות,
שני רחל וסוניה/רחל